

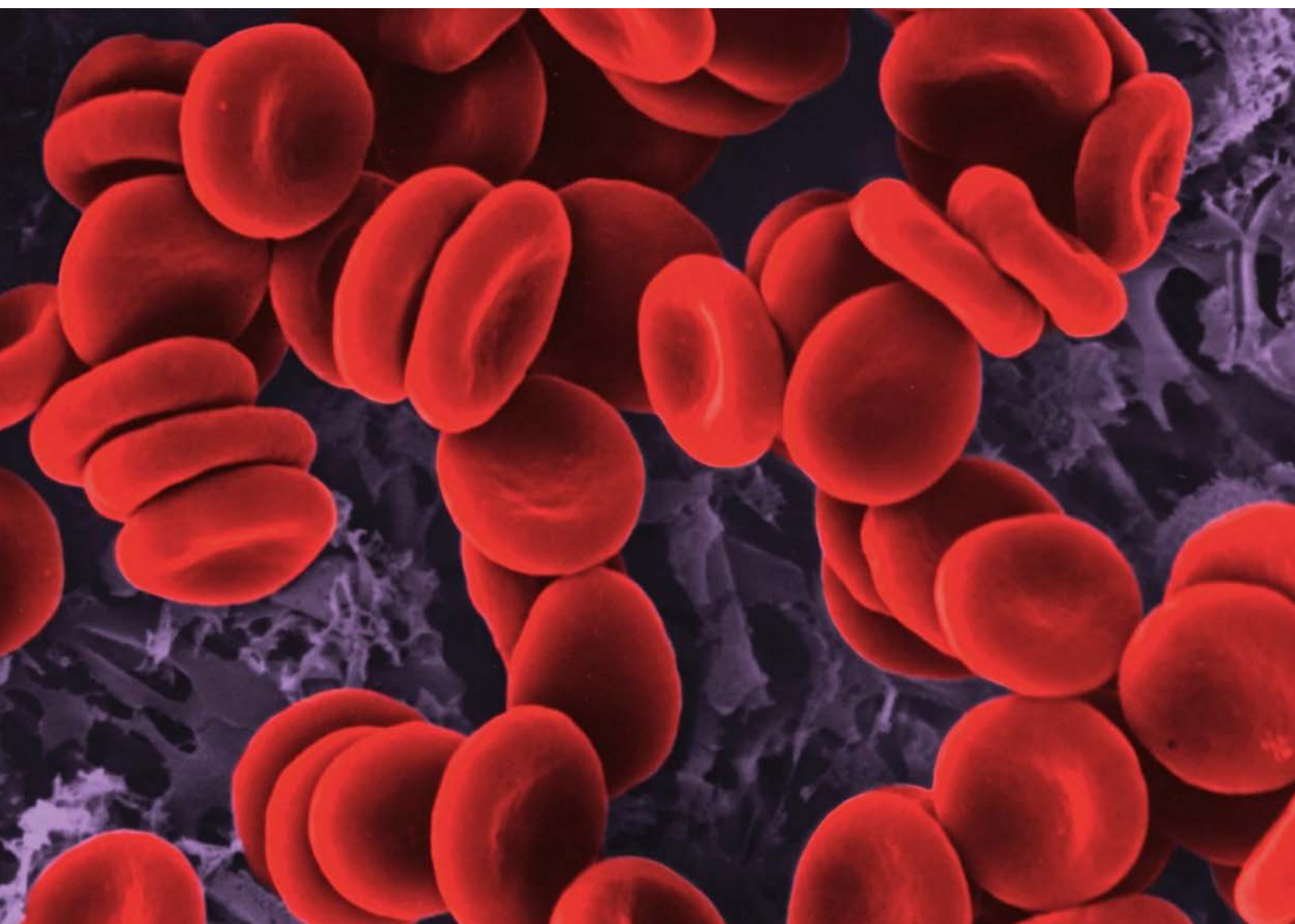


Rijksinstituut voor Volksgezondheid
en Milieu

*Ministerie van Volksgezondheid,
Welzijn en Sport*

Prenatale Screening Infectieziekten en Erythrocyten- immunisatie (PSIE)

Checklist voor verloskundig zorgverleners



Eerste consult

Plan eerste consult bij voorkeur vóór een zwangerschapsduur van 13 weken (<13+0).

- Als zwangere zich pas (veel) later in de zwangerschap meldt: screening alsnog uitvoeren.
- Als zwangere zich pas durante partu meldt zonder voorafgaande controles: screening met spoed uitvoeren.

Voorlichting en instructie zwangere

- Bespreek:
 - reden bloedonderzoek
 - inhoud screening: hepatitis B, HIV, syfilis, ABO-bloedgroep, aanwezigheid Rhesus (D)- en Rhesus (c)-antigeen, IEA.
 - registratie van gegevens in Praeventis bij deelname bloedonderzoek. Verwijs naar folder Zwanger! voor meer informatie.
- Overhandig folder 'Zwanger!'

De VKZ overtuigt zich ervan dat informatie is begrepen.

Zie ook o en de checklist "Toestemming en registratie bij de pre- en neonatale screeningen" op www.rivm.nl/bloedonderzoekzwangeren/professionals.

Bloedafname en aanvraagformulier

- Draag zorg voor bloedafname (zie ook het oranje blok 'Bloed verzenden.')
- Vermeld op aanvraagformulier:
 - meisjesnaam, adres van zwangere
 - BSN van zwangere (let op: ook wettelijk verplicht)
 - à terme datum
 - naam, code en directe telefoonnummer aanvragend VKZ.

Registratie voor RIVM-DVP

Als van zwangere dragerschap HBsAg of HIV-infectie bekend is:

geef binnen een week door aan RIVM-DVP met het 'informatieformulier RIVM-DVP' (downloaden van www.rivm.nl/rivm-dvp/formulier)

Bericht laboratorium: geen afwijkende uitslagen

- Bewaar uitslagen in dossier zwangere.
- Screening is afgerond.

Bericht laboratorium: afwijkende uitslag Hepatitis B

- Ontvangst infoset van RIVM-DVP.
- Meld via ontvangen antwoordformulier de verwachte bevallingsdatum en het adres van de zwangere aan RIVM-DVP. Meld ook of zwangere al bekend was met dragerschap HBsAg.
- Meld HBsAg-dragerschap niet-anoniem binnen 24 uur bij de GGD.
- Vergewis u ervan dat zwangere geen bezwaar heeft tegen aanwezigheid van derden bij het meedelen van de uitslag, zoals partner.
- Spreek niet van positieve uitslag, maar van geïnfecteerd zijn.
- Informeer huisarts.

Zie voor verdere procedure de toegezonden checklist hepatitis B en het draaiboek PSIE (zie www.draaiboekPSIE.nl).

Bericht laboratorium: afwijkende uitslag HIV

- Vergewis u ervan dat zwangere geen bezwaar heeft tegen aanwezigheid van derden bij het meedelen van de uitslag, zoals partner.
- Spreek niet van positieve uitslag, maar van geïnfecteerd zijn.
- Draag behandeling over aan HIV-behandelcentrum. Ook als zwangere indeterminant (niet te classificeren) is voor HIV. Voor adressen zie www.hivnet.org > informatie > adressen.
- Informeer huisarts.
- Meld verwijzing binnen een week aan RIVM-DVP met het 'informatieformulier RIVM-DVP'. Meld ook of zwangere al bekend was met een HIV-infectie (formulier downloaden van www.rivm.nl/rivm-dvp/formulier).

Bericht laboratorium: afwijkende uitslag Syfilis

- Vergewis u ervan dat zwangere geen bezwaar heeft tegen aanwezigheid van derden bij het meedelen van de uitslag, zoals partner.
- Spreek niet van positieve uitslag, maar van geïnfecteerd zijn.
- Primo-infectie: verwijs zwangere naar tweedelijns VKZ.
- Positieve serologie zonder eerdere behandeling: overleg met tweedelijns.
- Informeer huisarts.
- Meld verwijzing binnen een week aan RIVM-DVP met het 'informatieformulier RIVM-DVP'. Meld ook of zwangere al bekend was met doorgemaakte syfilis (formulier downloaden van www.rivm.nl/rivm-dvp/formulier).

Vervolg zwangerschap

- Draag zorg voor aanvraagformulieren voor RIVM/IDS en materiaal bloedafname bij moeder en kind.

Na de bevalling

- Neem bloed af bij moeder en kind. Tijdsinterval tussen beide bloedafnames maximaal 3 dagen.
- Bij gebruik navelstrengbloed: voorkom contaminatie met moederlijk bloed.
- Stuur bloed moeder en kind samen naar lokale lab dat het verzendt naar RIVM/IDS.
- Dit onderzoek wordt niet vergoed vanuit het PSIE-programma.

Verwijs pasgeborene naar kinderarts als:

- Moeder bekend is met een primo-infectie.
- Kind verdacht wordt van een congenitale syfilis.

Bericht laboratorium: Rhesus (D)-negatief

- Deel uitslag mee.
- Maak afspraak voor bloedafname in week 27 (niet vóór zwangerschapsduur 27+0).
- Overhandig folder met informatie over Rhesus-bloedgroepen.

Week 27 (niet vóór zwangerschapsduur 27+0)

- Draag zorg voor bloedafname voor foetale Rhesus (D)-typering en bepaling IEA. Zie ook het oranje blok 'Bloed verzenden'. Bloedafname niet vóór zwangerschapsduur 27+0 in verband met betrouwbaarheid IEA onderzoek.
- Verstuur bloed en 'Aanvraagformulier 27 - Rhesus D en Rhesus c immunisatie' naar Sanquin Diagnostiek.

Week 29 (zwangerschapsduur 29+0 tot uiterlijk 31+6)

Indien in week 29 (uiterlijk 31) geen uitslag foetale RhD-typering bekend is:

- Informeer bij Sanquin: 020 - 512 33 73.
- Laat indien nodig alsnog een foetale RhD-typering uitvoeren. Zie ook het oranje blok 'Bloed verzenden'.

Week 30 (zwangerschapsduur vanaf week 30+0 tot uiterlijk 31+6) indien kind Rhesus (D)-positief:

- Dien 1000 IE anti-RhD-Ig toe. Anti-RhD-Ig bij voorkeur in week 30 toedienen (niet eerder), zodat het de gehele verdere zwangerschapsduur werkzaam is.
- Meld toediening (of weigering) binnen een week aan RIVM-DVP met ingevulde anti-RhD-Ig-toedienings-formulier.
- Noteer uitslag foetale RhD-typering en toediening anti-RhD-Ig in status zwangere.

Na de bevalling: indien kind RhD-positief

- Dien direct (maximaal binnen 48 uur) 1000 IE anti-RhD-Ig toe aan moeder.
- Meld toediening (of weigering) binnen een week aan RIVM-DVP met ingevulde anti-RhD-Ig-toedienings-formulier.

Na de bevalling: onderzoek navelstrengbloed door lokale laboratorium (bijzondere situatie)

Laat het lokale laboratorium met spoed de RhD-bloedgroep van kind(eren) bepalen in navelstrengbloed:

1. indien de uitslag van de foetale RhD-typering ontbreekt;
2. bij de geboorte van een meerling met een positieve foetale RhD-typering;
3. in bepaalde uitzonderingssituaties zoals bijvoorbeeld bij zeldzaam voorkomende genetische variatie op geleide van advies van Sanquin Diagnostiek.

Bijzondere situaties (alleen indien kind RhD-positief):

- Bij geboorte meerling. Twee kinderen RhD-positief: 2 ampullen 1000 IE toedienen aan moeder. Meer kinderen: beleid afhankelijk van uitslagen Kleihauertest.
- Een RhD-negatieve zwangere krijgt alleen anti-RhD-Ig toegediend, indien zij zelf geen anti-RhD-antistoffen heeft.
- Dien 375 IE anti-RhD-Ig toe (ongeacht zwangerschapsduur) na curettage en na een spontane miskraam bij een zwangerschapsduur langer dan 10 weken (>10+0) of een CRL meting van > 33 mm. Zie ook het modelprotocol 'Datering van de zwangerschap' op www.nvog.nl.
- Voor indicaties en doseringen voor extra toediening anti-RhD-Ig, zie NVOG-richtlijn 'Erytrocyten-immunisatie en zwangerschap' op www.nvog.nl > 'voor professionals en geïnteresseerden' > 'Richtlijnen'. Extra toediening doorgeven aan RIVM-DVP.
- Meld extra toediening plus reden *binnen een week* aan RIVM-DVP met anti-RhD-Ig-toedieningsformulier.

Indien anti-RhD-Ig niet binnen 48 uur na bevalling is toegediend aan moeder:

Dien zo spoedig mogelijk alsnog toe. Overleg bij twijfel met:

- Sanquin Diagnostiek: 020 - 512 33 73, buiten kantooruren achterwacht Immunohematologie: 020 - 512 33 33 of
- BIBO: 050 - 361 61 61 vraag naar zoemer 55772.

Bericht laboratorium: Rhesus (c)-negatief

- Deel uitslag mee.
- Maak afspraak voor bloedafname in week 27 (niet vóór zwangerschapsduur 27+0).
- Overhandig folder met informatie over Rhesus-bloedgroepen.

Week 27 (niet vóór zwangerschapsduur 27+0)

- Draag zorg voor bloedafname voor bepaling IEA. Zie ook het oranje blok "Bloed verzenden".
- Verstuur bloed en 'Aanvraagformulier 27 - Rhesus D en Rhesus c immunisatie' naar Sanquin Diagnostiek.

Bericht laboratorium: IEA aangetoond

- Overhandig folder met informatie over bloedgroepantistoffen.
- Handel volgens de instructies van Sanquin Diagnostiek of BIBO.

Weigering deelname PSIE

- Vraag naar waarom: misverstand?
- Noteer motivatie in dossier.

Hoe registreren?

- Bij weigering van alle onderdelen PSIE-programma of de weigering van vervolgacties na een afwijkende uitslag van het eerste bloedonderzoek: geef, na toestemming van zwangere, de weigering van deelname *binnen een week* door aan RIVM-DVP met het 'informatieformulier RIVM-DVP' (downloaden van www.rivm.nl/rivm-dvp/formulier);
- Bij weigering van onderdeel PSIE-programma (bijv. HIV-screening): vermeld op lab-aanvraagformulier voor betreffende onderdeel 'geweigerd';
- Bij weigering van opname persoonsgegevens in registratie: vermeld op lab-aanvraagformulier 'weigering registratie'. Meld dit ook via het 'informatieformulier RIVM-DVP'. RIVM-DVP vervangt NAW-gegevens door 'weigering registratie' en de geboortedatum door 1-1-geboortejaar.

Bloed verzenden

Indien u bloed verstuurt via PostNL:

- Bij bloedafname op maandag tot en met vrijdag vóór 17 uur: deponeer het bloed vóór de eerstvolgende lichte bus in de brievenbus.
- Bij bloedafname op vrijdag na 17 uur, zaterdag en zondag: bewaar het bloed in uw koelkast en verzend op maandag vóór de lichte bus van 17 uur.

Overdracht, overname en wijzigingen zwangerschap

Voor zwangeren met afwijkende uitslag infectieziekten, aangetoonde IEA, en voor RhD-negatieve of Rhc-negatieve zwangeren

Overdracht begeleiding:

- Draag dossier over aan nieuwe VKZ (eventueel via de zwangere), inclusief toedieningsformulieren en antwoordenveloppen.
- Meld overdracht *binnen een week* bij RIVM-DVP met het 'informatieformulier RIVM-DVP' (downloaden van www.rivm.nl/rivm-dvp/formulier).

Overname begeleiding:

- Meld overname *binnen een week* bij RIVM-DVP met het 'informatieformulier RIVM-DVP' (downloaden van www.rivm.nl/rivm-dvp/formulier).
- Indien van toepassing: controleer hepatitis B-documenten in dossier en aanwezigheid van HBIG bij zwangere.

Geef de volgende wijzigingen in zwangerschap binnen een week door aan RIVM-DVP met het 'informatieformulier RIVM-DVP':

- meerlingzwangerschap, inclusief het aantal verwachte kinderen
- wijziging à terme datum
- verlies van zwangerschap (miskraam, abortus, intrauteriene vruchtdood) en de datum van verlies zwangerschap
- overlijden zwangere.

Adressen en meer informatie

Downloaden 'informatieformulier RIVM-DVP': www.rivm.nl/rivm-dvp/formulier

- De digitale versie van het draaiboek kunt u raadplegen op www.draaiboekPSIE.nl.
- Meer informatiemateriaal onder 'Documenten en publicaties' op www.rivm.nl/bloedonderzoek-zwangeren > Voor professionals
- Meer informatie over de uitslagen is te verkrijgen bij arts-microbioloog, klinisch chemicus of laboratorium-arts van het uitvoerend laboratorium.
- **RIVM-DVP:** zie www.rivm.nl/rivm-dvp/contact
- **Medisch adviseurs van het RIVM:** voor contactgegevens zie www.rivm.nl/rivm-dvp/contact. Buiten kantooruren informatie via antwoordapparaat.
- **HIV-behandelcentra:** www.hivnet.org > 'informatie' > 'adressen'.
- **Richtlijn HIV,** zie www.nvhb.nl en www.rivm.nl/lci-richtlijnen.
- **RIVM/IDS:** 030 - 274 21 26 (voor aanvraag verzendmateriaal en vakinhoudelijke vragen).
- **Richtlijn Hepatitis B:** zie www.rivm.nl/lci-richtlijnen en www.mdl.nl. Voor Uitvoeringsregels RVP en de Richtlijn Rijksvaccinatieprogramma, zie www.rivm.nl/rvp > Documenten voor professionals.
- **Richtlijn Rodehond en Richtlijn Toxoplasmose,** zie www.rivm.nl/lci-richtlijnen.
- **Sanquin Plasmaproducten:** Voor advies anti-RhD-Ig (24 uur per dag): 020 - 512 32 26. Afd. Verkoop (ook buiten kantooruren): 020 - 512 33 55.
- **Sanquin Diagnostiek:** Voor advies en uitslagen (24 uur per dag) 020 - 512 33 73, buiten kantooruren achterwacht Immunohematologie 020 - 512 33 33. Afnamemateriaal en aanvraagformulieren: www.sanquin.nl via 'diagnostiek' > 'aanvraagformulieren' of 'bestellingen' of via 020 - 512 33 21.
- **UMCG, BIBO** (voor de drie noordelijke provincies): 050 - 361 61 61 vraag naar zoemer 55772. Aanvraagformulieren ook verkrijgbaar via bibo.umcg.nl, afnamemateriaal via 050 - 361 22 99.
- **Richtlijn Erytrocytenimmunisatie en zwangerschap, NVOG, 2009:** www.nvog.nl.
- **Verloskundig Vademecum 2003:** Zie www.nvog.nl > zoek 'Verloskundig Vademecum'.

Dit is een uitgave van:

**Rijksinstituut voor Volksgezondheid
en Milieu**

Postbus 1 | 3720 BA Bilthoven | www.rivm.nl

april 2018

U herkent de bevolkingsonderzoeken aan dit logo:

bevolkingsonderzoek

RIVM. De zorg voor morgen begint vandaag